



Allerød
Kommune

OPGAVEUDVALG OM FN'S VERDENSMÅL

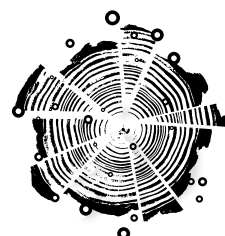


Samlede anbefalinger til:

Kommunens arbejde med FN's verdensmål og indhold til natur-, miljø- og klimapolitik 2030

Tæt på hinanden
Tæt på naturen

Vision2031



Opgaveudvalget om FN's verdensmål april 2020

I juni 2018 besluttede byrådet i Allerød Kommune at etablere et særligt opgaveudvalg bestående af politikere, eksperter og repræsentanter fra civilsamfundet – herunder foreninger og virksomheder.

Udvalgets opgave var at levere anbefalinger til:

- 1: Allerød Kommunes arbejde med FN's verdensmål og Kommunens planstrategi 2019 vedrørende bæredygtighed.

Opgaveudvalgets anbefalinger omhandler hvilke mål, indsatsområder og initiativer Allerød Kommune skal fokusere på at indarbejde i kommunens planstrategi vedr. FN's verdensmål og hvorledes verdensmålene kan danne ramme for fagudvalgenes arbejde med bæredygtig udvikling.

- 2: Allerød Kommunes kommende Natur-, Miljø- og Klimapolitik 2030.

Opgaveudvalgets anbefalinger omhandler en række temaer, der kan danne udgangspunkt for kommunens Natur-, Miljø- og Klimapolitik 2030. Temaerne er beskrevet og uddybet med konkrete forslag til handling og fokusområder. Anbefalingerne forholder sig til handlemuligheder for aktører, herunder byråd, borgere, foreninger og virksomheder – naturligvis med FN's verdensmål som ramme.

Opgaven er udført med afsæt i Allerød Kommunes vision "Tæt på hinanden – tæt på naturen". Opgaveudvalget har med udgangspunkt i verdensmålene bragt nye perspektiver i spil og inddraget udviklingstendenser i det omgivende samfund. Den brede repræsentation i sammensætningen af udvalget har kvalificeret anbefalingerne. Vi håber, at anbefalinger bliver vel modtaget og vil sætte sig varige bæredygtige spor i Allerød Kommune.

De samlede anbefalinger skal sætte en tydelig ramme for bæredygtig udvikling og er udvalgt med henblik på at prioritere initiativer med størst mulig effekt set i forhold til relevans og potentiale inden for kommunens kontekst. De er udarbejdet ud fra principper om helhedstænkning, inddragelse og samarbejde, da dette også er grundlæggende for arbejdet med bæredygtighed og for verdensmålene.

Opgaveudvalget er nået frem til anbefalingerne i enighed. Anbefalingerne skal ses som en samlet pakke. De er udarbejdet som en helhed og styrken ligger i den sammenhæng, der er i de samlede anbefalinger. Det er sket gennem 1½ års arbejde og drøftelser på tværs af interesser, ekspertise og med afvejning af hensyn.

God læselyst

På opgaveudvalgets vegne

Merete Them Kjøhlholm
Formand for udvalget



Indhold

Opgaveudvalget om FN's verdensmål april 2020	2
Resume	4
Tema: Kommunens arbejde med FN's verdensmål og Kommunens planstrategi 2019	6
Anbefaling 1: Lad FN's verdensmål være udgangspunkt	7
Tema: Den bæredygtige grønne by	8
Anbefaling 2 Skab bæredygtige bygninger og byrum	10
Anbefaling 3 Skab og understøt grøn mobilitet	11
Anbefaling 4 Skab rammer for bæredygtig forbrug og dannelse	12
Tema: Natur og landskab som fundament	14
Anbefaling 5 Træk naturen tæt på borgerne	16
Anbefaling 6 Styrk naturen i det åbne land	17
Tema: Partnerskaber	18
Anbefaling 7 Frem den grønne omstilling i forpligtende partnerskaber	20
Opgaveudvalgets arbejde og medlemmer	24
Bilag: Kommissorium for udvalgets arbejde	25

Resume

Tema: Allerød Kommunes arbejde med FN's verdensmål

Anbefaling 1

Lad FN's verdensmål være udgangspunkt for kommunens udvikling, bevar blikket for helheden og start med udvalgte mål. Indarbejd verdensmålene i kommunens politikker, strategier, sager og aktiviteter, og sikre politisk forankring.



Tema: Den bæredygtige grønne by

Anbefaling 2

Skab bæredygtige bygninger og byrum. Byg og renover med kvalitet, fleksibilitet, bæredygtige materialer og energiforbrug for øje, så bygninger holder og kan bruges til nye formål.

Anbefaling 3

Skab og understøt grøn mobilitet. Gennemfør en samlet mobilitetsplanlægning, der fremmer kollektiv transport, cyklisme og fleksible skift mellem alle transportformer.

Anbefaling 4

Skab rammer for bæredygtigt forbrug og dannelse. Udarbejd en grøn bæredygtig indkøbspolitik inkl. bygge- og anlægsopgaver og skab rammer og viden, der gør det nemt at træffe bæredygtige indkøbsvalg. Styrk fællesskaber, dannelse og undervisning om bæredygtig udvikling.



Tema: Natur og landskab som fundament

Anbefaling 5

Træk naturen tæt på borgerne. Skab plads til og øg biodiversiteten i bynære områder. Øg anvendelsen af og oplysninger om naturen.

Anbefaling 6

Styrk naturen i det åbne land. Skab bedre, mere og sammenhængende natur, og udarbejd en strategi for hvordan biodiversiteten øges. Prioriter budgetter til naturpleje, så der er plads til både hotspot-natur og hverdags-natur. Med hverdags-natur menes naturområder med relativt få og almindelige arter. Med hotspots menes Natura 2000 områder og andre områder med høj biodiversitet med sjældne arter.



Tema: Partnerskaber

Anbefaling 7

Frem den grønne omstilling i forpligtende partnerskaber. Gør aktivt brug af partnerskaber og samskabelse med en mangfoldighed af partnere til at løfte den grønne omstilling og fremme synergi og innovation.



Tema:

Kommunens arbejde med FN's verdensmål og Kommunens planstrategi 2019

Allerød Kommune har efter opgaveudvalgets opfattelse ansvar og gode muligheder for en bæredygtig udvikling. Det skyldes fine naturarealer, engagerede borgere, virksomheder, og et politisk engagement for en bæredygtig udvikling. Byrådets vision om en bæredygtig udvikling peger netop på, at borgere, virksomheder, foreninger og byråd er klar til øget ansvar.

Opgaveudvalgets udgangspunkt er, at vi ikke kan skabe et bæredygtigt samfund ved at gøre, som vi plejer. Derfor er ambitionen, om at skabe et bæredygtigt samfund en forandringsdagsorden. Det er vigtigt for opgaveudvalget, at arbejdet med FN's verdensmål og bæredygtighed bliver konkret og vedkommende for byråd, borgere, foreninger og virksomheder i Allerød Kommune.

Verdensmålene skal ses som en helhed, hvor de enkelte mål understøtter og afhænger af hinanden. I det lokale arbejde med verdensmålene skal virksomheder, borgere, foreninger og byrådet bevare blikket for helheden og skabe balance i de langsigtede sociale, miljømæssige og økonomiske hensyn.

**Anbefaling 1:**

Lad FN's verdensmål være udgangspunkt for kommunens udvikling, bevar blikket for helheden og start med udvalgte mål.

Udvalget anbefaler, at alle starter med at arbejde med udvalgte mål, og Opgaveudvalget har valgt at pege på syv mål, som det mener har størst potentiale og mest relevans for Allerød Kommune. Arbejdet med at skabe forandring og bæredygtig udvikling kræver, at byråd, fagudvalg, forvaltning (skoler, børnehaver, plejecentre mv.), borgere, foreninger og virksomheder holder et vedvarende fokus på FN's verdensmål.

Opgaveudvalget anbefaler at:

- 1.1. Arbejdet med FN's verdensmål i første omgang koncentrerer sig om Mål 3 Sundhed og trivsel, Mål 4 Kvalitetsuddannelse, Mål 11 Bæredygtige byer og lokalsamfund, Mål 12 Produktion og forbrug, Mål 13 Klima, Mål 15 Livet på land og Mål 17 Partnerskaber for handling.
- 1.2. Byrådet forholder sig til de 17 verdensmål i udviklingen af kommunen ved at gøre dem til en del af beslutningsgrundlaget i fremtidige politikker, strategier, sager og aktiviteter. Verdensmålene skal forankres i fagudvalg, Økonomiudvalg og Byråd, ved at de bliver en integreret del af de politiske drøftelser. Derved skabes en kobling mellem de overordnede mål og den hverdag, borgerne og virksomhederne oplever.
- 1.3. Teknik-, Erhverv-, Plan og Miljøudvalget skal fremme grøn bæredygtighed ved at udarbejde en ny samlet strategi for hvordan fx forbrug af energi og ressourcer reduceres, bæredygtig produktion fremmes og naturkvalitet og naturoplevelse forbedres.
- 1.4. Inddrage borgerne, foreninger og virksomheder i konkrete indsatser og beslutninger.
- 1.5. Byrådet sikrer en vedvarende indsats og årlig status og opfølgning i fagudvalg og Økonomiudvalg om udviklingen bevæger sig i den rigtige retning.
- 1.6. Arbejdet med at integrere verdensmål i det politiske arbejde skal understøttes af bl.a. skabeloner, vejledninger mv.
- 1.7. Rykke hurtigt på en bæredygtig udvikling ved at byrådet identificerer handlinger, der straks og synligt kan bringe udviklingen i en bæredygtig retning.

Tema: Den bæredygtige grønne by

Arbejdet med at skabe en bæredygtig grøn by sker ved, at der indarbejdes bæredygtige løsninger i planlægning og konkrete initiativer. Der skal bevares et blik for den helhed, som arbejdet med verdensmålene lægger op til. Opgaveudvalget peger på en række temaer, som bør indarbejdes i en kommende natur-, miljø- og klimapolitik i bestræbelserne på at skabe bæredygtige grønne byer og lokalsamfund.



Planlæg med bæredygtighed for øje og skab rammer og konkrete initiativer, der understøtter en bæredygtig udvikling og levevis.

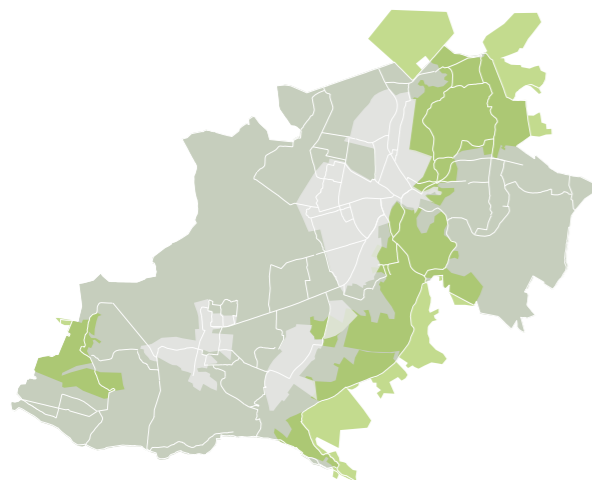
Opgaveudvalget har taget udgangspunkt i nedestående udfordringer og muligheder:

- Regn- og spildevandshåndteringen skal opdateres i takt med udviklingen af bysamfundene. I Allerød bymidte, Lyngø og Blovstrød er store dele fælleskloakeret, og i Allerød bymidte er der vanskeligheder med at overholde service-niveauet i forhold til, hvor tit der må stå vand på terræn.
- Det grønne er karakteristisk for de fleste bysamfund, som er omgivet af natur og åbne landbrugsarealer. På trods heraf er det muligt at samtænke det grønne element i højere grad i bysamfundene.
- Allerød Kommune har en høj udbredelse af naturgas og lav udbredelse af fjernvarme samt lille grad af vedvarende energiproduktion. Mere end halvdelen af boligerne i kommunen er parcelhuse, hvoraf hovedparten er bygget før 1980. Det betyder et højt energiforbrug samt, at en stor del af kommunens areal til boliger optages af forholdsvis få borgere.
- Spredte boliger gør det vanskeligt at sikre grundlag for hyppige og attraktive offentlige transporttilbud samt at udvikle levende bysamfund.
- Der eksisterer et godt samarbejde med foreninger, og institutioner samt partnerskaber med virksomhederne. Allerød Kommune har et velfungerende Byforum.
- Allerød er en kommune i udvikling som følger af en bevidst satsning på boligudbygning. Der arbejdes forsat i et udviklingsspor, hvilket giver gode muligheder for at vælge en bæredygtig udvikling.
- Den gennemsnitlige husstandsindkomst i Allerød Kommune er høj. Allerøds borgere har et højt forbrug og relativt mange biler pr. husstand i forhold til gennemsnittet. Det medfører et stort klimaaftryk pr. borger.



Anbefaling 2

Skab bæredygtige bygninger og byrum. Byg og renover med kvalitet, fleksibilitet, bæredygtige materialer og energiforbrug for øje, så bygninger holder og kan bruges til nye formål. Skab grønne byrum, der giver plads til udfoldelse og aktiviteter.



Opgaveudvalget anbefaler:

2.1 Gør Allerøds bygninger bæredygtige:

- 2.1.1 Nye kommunale bygninger bygges af bæredygtige kvalitetsmaterialer og med øje for en fleksibel brug, så bygningens levetid forlænges. Byg gerne med genanvendelige eller genanvendte materialer. Klimaforebyggelse og klimatilpasningsløsninger bør prioriteres i kommunale ejendomme.
- 2.1.2 Eksisterende kommunale bygninger genanvendes og ombygges frem for at blive revet ned. Alternativt genanvendes materialerne til nyt byggeri. Borgere og virksomheder opfordres til at gøre det samme.

2.2 Skab bæredygtig planlægning og arealanvendelse:

- 2.2.1 Kommunen stiller krav til bæredygtige løsninger i lokalplaner inden for de rammer, det er muligt.
- 2.2.2 Arbejd med udviklingen af kommunens parcelhuskvarterer – fortæt gerne og indtænk bæredygtighed i eventuel omdannelse af disse boligkvarterer.
- 2.2.3 Skab plads til sammenhængende grønne byrum og synlig rekreativ udnyttelse af regnvand i blå/grønne løsninger i byrummet.

2.3 Gør forsyningen bæredygtig:

- 2.3.1 Kommunens energiforsyning baseres på vedvarende ressourcer.
- 2.3.2 Planlæg med henblik på at fremtidige boligkvarterer får CO₂-neutral energiforsyning så hurtigt som muligt, samt at der prioriteres bæredygtige løsninger.
- 2.3.3 Energi- og ressourceforbruget minimeres i offentlige og private bygninger
- 2.3.4 Skab bedre infrastruktur og løsninger, der integrerer den nyeste viden på området.

Anbefaling 3

Skab og understøt grøn mobilitet. Gennemfør en samlet mobilitetsplanlægning, der fremmer kollektiv transport, cyklisme og fleksible skift mellem alle transportformer.

Opgaveudvalget anbefaler:

3.1 Understøt bæredygtige transportvalg:

- 3.1.1 Yderligere erhvervs- og boligudbygning sker i overensstemmelse med stationsnærhedsprincippet for at udnytte den kollektive trafik bedst muligt. Der bygges højere og tættere i eksisterende bysamfund, som ligger tæt på offentlig transport.
- 3.1.2 Gennemfør en samlet mobilitetsplanlægning, der integrerer forskellige transportformer og sikrer fleksible transportvalg og skift mellem transportformer. Målet er at udnytte den samlede mobilitetskapacitet i det enkelte transportmiddel bedre.
- 3.1.3 Planlæg sikre, gode stiftforbindelser for cyklende og gående, således at forhold for bløde trafikanter er optimale.
- 3.1.4 Prioriter tilstrækkelige parkeringsmuligheder til cykler, delebiler og elbiler i den fremtidige planlægning af bysamfund og nye boligkvarterer.
- 3.1.5 Planlæg en samlet infrastruktur for opladning af elbiler i Allerød i samarbejde med tilstødende kommuner og interessenter.



Anbefaling 4

Skab rammer for bæredygtigt forbrug og dannelse. Udarbejd en grøn indkøbspolitik inkl. bygge- og anlægsopgaver og skab rammer og viden, der gør det nemt at træffe bæredygtige indkøbsvalg. Styrk fællesskaber, dannelse og fasthold undervisning om bæredygtig udvikling.

Opgaveudvalget anbefaler:

4.1 Understøt et bæredygtigt forbrug og en bæredygtig produktion:

- 4.1.1 Udarbejd en indkøbspolitik med fokus på grønne indkøb og indarbejd bæredygtige krav i udbuds kriterierne, når kommunen køber ind og bygger nyt.
- 4.1.2 Skab rammerne for og understøt borgernes muligheder for at træffe bæredygtige forbrugsvalg, ved at ansøre hertil til og gøre det nemt.
- 4.1.3 Synliggør hvordan livsstil og vaner påvirker vores bæredygtige fodaftryk og anvis handlemuligheder for at træffe bæredygtige valg.
- 4.1.4 Understøt borgere og virksomheders muligheder for at træffe bæredygtige energivalg – herunder at indgå i lokale grønne fællesskaber.
- 4.1.5 Styrk fællesskaber, dannelse og undervisning om bæredygtig udvikling.
- 4.1.6 Udvikl børns kompetencer til at agere bæredygtigt ved at integrere bæredygtighedsperspektiver i skoler og daginstitutioners pædagogik og læringsfællesskaber.



Tema: Natur og landskab som fundament

Der skal bevares et blik for den helhed, som arbejdet med verdensmålene lægger op til. Arbejdet med at balancere bevarelse, benyttelse og styrkelse af naturen i Allerød Kommune kræver en overordnet planlægning, der definerer brug af de enkelte arealer, samt sikring af nødvendig pleje og integration af naturhensyn i den øvrige planlægning. Allerød Kommunes kommende natur-, miljø- og klimapolitik bør have fokus på

såvel beskyttelse som benyttelse af naturen og det øvrige åbne land, herunder landbrugets rolle som natur- og miljøforvalter og fødevareproducent. Kommune, borgere, virksomheder og lodsejere har en rolle og et ansvar i forhold til naturen gennem at pleje den, sikre adgang til den og passe på naturen. Kom ud i naturen så både vi og de næste generationer forstår - og har kærlighed til - naturen i Allerød kommune!



Bevar, benyt og styrk naturen.

Opgaveudvalget har taget udgangspunkt i nedestående udfordringer og muligheder:

- Naturen i Allerød Kommune rummer mange områder med hverdags-natur men relativt få hotspots. Der er imidlertid stort potentiale for at udvikle endnu flere hotspots. Hotspots i Allerød har fx naturmæssige: Kattehale Mose, Børstingerød Mose, Kedelsø-Langsø Ådal, Sortemosen, Mølleådalen og Allerød sø.
- Allerød Kommune har en liste med særligt prioriterede arter, som kommunen politisk har forpligtet sig til at passe særligt godt på og fremme livsbetingelserne for. Det drejer sig f.eks. om den sjældne stor kærguldsmed (kommunens ansvarsart), gul star, markfirben, agerhøne og mørk pletvinge.
- Allerød har betydeligt mere skov end landsgennemsnittet (23 % mod 14 %). Skovene er hovedsageligt statsskove.
- Allerød Kommune har mindre grønt i byerne end gennemsnittet for landets kommuner.
- Naturområderne udgør ca. 1/3 af arealet, svarende til 2164 ha. Hertil kommer 810 ha grønt i byerne.
- Naturområder i Allerød Kommune består primært af skov, søer og moser og naturarealerne er beliggende på forholdsvis næringsrig jord.
- Allerød Kommune ligger på en 14. plads i Naturkapitalindeks udarbejdet af DCE Århus Universitet i år 2017.
- Allerød Kommune ligger i en zone af verden med højproduktive jorde og har et højteknologisk jordbrug.
- Landbrugsjord udgør ca. 33 % af arealet i Allerød Kommune mod ca. 61 % på landsplan.
- Fødevareproduktionen har generelt en vigtig rolle ift. opfyldelse af FN's mål om klima, partnerskaber og ernæring.
- Fødevareproduktionen belaster natur, miljø og klima men rummer også et udviklingspotentiale i forhold til udvikling af bæredygtige fødevarer.
- Samfundsværdien af natur er stor. Grundvandsbeskyttelse, biomasse og træ, sundhed/rekreative formål, bopælsværdi, arternes værdi "i sig selv" er væsentlige emner, men værdien kan være svær at opgøre.

Anbefaling 5

Træk naturen tæt på borgerne.

Skab plads til og øg biodiversiteten i bynære områder.

Øg anvendelsen af og oplysninger om naturen.



Opgaveudvalget anbefaler:

5.1 Prioriter naturen i bynære områder

- 5.1.1 Øg biodiversiteten i plejen af småbiotoper som vejgrøfter og områder med plæne græs.
- 5.1.2 Udpeg bynære områder, hvor der skal være hverdags-natur både i forhold til eksisterende bebyggelser og ved fremtidige bebyggelser.
- 5.1.3 Afprøv nye måder til at vedligeholde hverdags-natur.
- 5.1.4 Arbejd for at private virksomheder fremmer hverdags-natur på deres grønne områder.

5.2 Brug naturen og skab forståelse for natur og landskab gennem oplevelser:

- 5.2.1 Samarbejd med frivillige organisationer mv. om at formidle viden om Allerøds natur og landskaber.
- 5.2.2 Anvend naturen i endnu højere grad som opholds- og læringsrum for børn og unge gennem samarbejde med naturskolen og frivillige organisationer.
- 5.2.3 Anvend oplevelser i naturen som social løftestang for borgere, der for eksempel er stressramte, psykisk udmattede, står uden for arbejdsmarkedet eller lider af PTSD. Der skabes rammer for gode oplevelser i naturen ved at skabe let adgang, etablere stier, publikumsfaciliteter mm.
- 5.2.4 Udpeg og informer om naturområder, som opholdsrum der engagerer og inviterer til brug, og som er særligt velegnede til forskellige fritidsaktiviteter, som understøtter borgernes mulighed for det sunde og gode liv.
- 5.2.5 Fortsæt dialog med staten om både benyttelse af og aktiv formidling af natur i de lokale statslige skove.

Anbefaling 6

Styrk naturen i det åbne land. Skab bedre, mere og sammenhængende natur, og udarbejd en strategi for hvordan biodiversiteten øges. Prioriter budgetter til naturpleje, så der er plads til områder med særlig biodiversitet og både hotspot-natur og hverdags-natur.

Opgaveudvalget anbefaler:

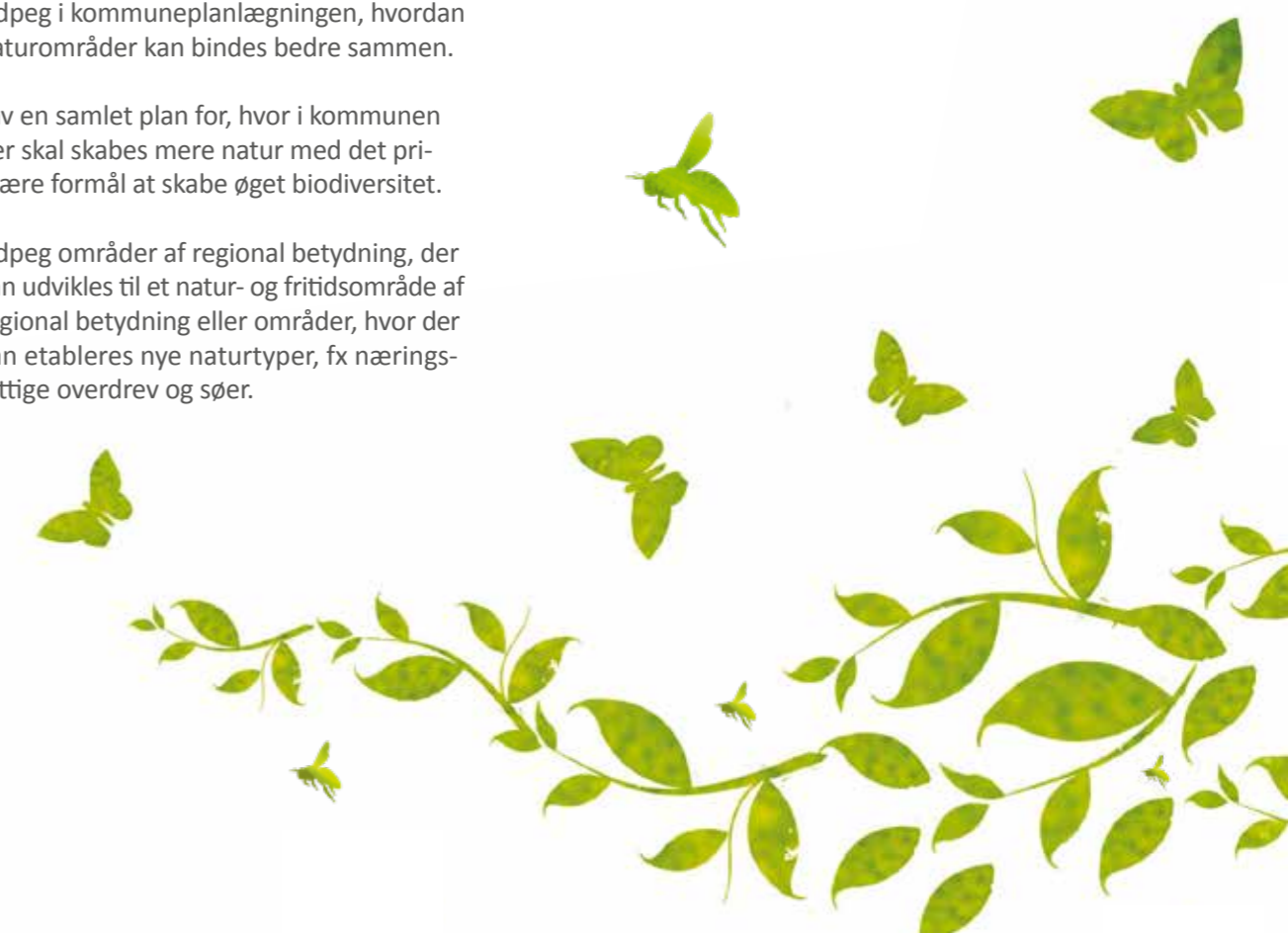
6.1 Skab grobund for mere, sammenhængende og bedre natur:

- 6.1.1 Udarbejd en strategi for, hvordan biodiversiteten øges.
- 6.1.2 Udpeg hotspot-områder af lokal og regional betydning for at fremme biodiversiteten og sjældne arter.
- 6.1.3 Følg udviklingen i biodiversiteten.
- 6.1.4 Hold i samarbejde med grundejere fokus på naturpleje, der understøtter biologisk mangfoldighed i en strategi for biodiversitet.
- 6.1.5 Udpeg i kommuneplanlægningen, hvordan naturområder kan bindes bedre sammen.
- 6.1.6 Lav en samlet plan for, hvor i kommunen der skal skabes mere natur med det primære formål at skabe øget biodiversitet.
- 6.1.7 Udpeg områder af regional betydning, der kan udvikles til et natur- og fritidsområde af regional betydning eller områder, hvor der kan etableres nye naturtyper, fx næringsfattige overdrev og søer.

6.2 Skab øget biodiversitet gennem pleje af naturområder:

- 6.2.1 Prioriter naturplejemidlerne, til både hotspot-natur og hverdags-natur.
- 6.2.2 Prioriter midler til kontinuerlig naturpleje i områder med 1) hotspot-natur og 2) hotspot-natur under udvikling for at skabe levesteder for sjældne arter og styrke biodiversiteten i unikke naturområder.

6.3 Prioriter i videst muligt omfang at friholde naturen for menneskeskabt støj



Tema: Partnerskaber

I arbejdet med partnerskaber er det vigtigt at vide, på hvilke niveau man samarbejder. Man kan samarbejde med region, nabokommuner, videns-institutioner, forsynings- og transportselskaber om nye løsninger. Ligeledes er det muligt at etablere gensidigt forpligtigende samarbejde

med private virksomheder samt lodsejere i kommunen. Partnerskaber kan også etableres med henblik på at understøtte borgernes bæredygtige valg og lyst til at passe på naturen. Allerød Kommunes vision kan med fordel benyttes til aktivt at understøtte en grøn omstilling.



Skulpturen "Samarbejde" af Keld Moseholm opstillet i Allerød bymidte.

Indgå i gensidigt forpligtende partnerskaber for at fremme den grønne omstilling

Opgaveudvalget har taget udgangspunkt i nedestående udfordringer og muligheder:

- Allerød Kommune har gode erfaringer med samarbejde gennem lokalt nedsatte råd og nævn, heriblandt Rådet for Bæredygtig Udvikling, som består af repræsentanter fra kommunens politiske ledelse, erhvervsrepræsentanter samt lokale foreninger.
- Allerød Kommune er en mindre kommune med begrænset administrativ kapacitet. Det sætter rammerne for, hvad kommunen kan indgå i.
- Allerød Kommune har sit eget Carbon20 netværk, et offentligt/privat samarbejde om bæredygtighed og CO2-reduktion i Allerød kommune. Gennem Carbon20 får virksomhederne ny viden inden for bæredygtighed og energibesparelser. Carbon20's udviklingsråd består af en række lokale virksomheder, der med borgmesteren i spidsen har til formål at støtte og udvikle Carbon20 samarbejdet.
- Allerød Kommune arbejder i stigende grad med at øge inddragelsen af interessenter tidligere og i en mere forpligtende grad i forbindelse med politiske processer, f.eks. vision, politikker og strategier.
- Allerød Kommune har i indeværende byrådsperiode nedsat flere opgaveudvalg, der gennem involvering skal bidrage til at kvalificere løsningen af en række væsentlige udfordringer for kommunen over den kommende årrække.
- Allerød kommunes vedtagne vision er inspireret af FN's verdensmål og er fokuseret på fællesskaber, grøn bæredygtighed, innovation og læring.
- Kommunen er medlem af Gate 21.
- Allerød Kommune indgår i fælleskommunale Indkøbsaftaler.
- Allerød Kommune indgår i en række fælleskommunale forpligtende samarbejder f.eks. på affalds-, spildevands- og energiområdet.



Anbefaling 7

Indgå i forpligtende partnerskaber for at fremme den grønne omstilling. Gør aktivt brug af partnerskaber og samskabelse med en mangfoldighed af partnere til at løfte den grønne omstilling og fremme synergi og innovation.

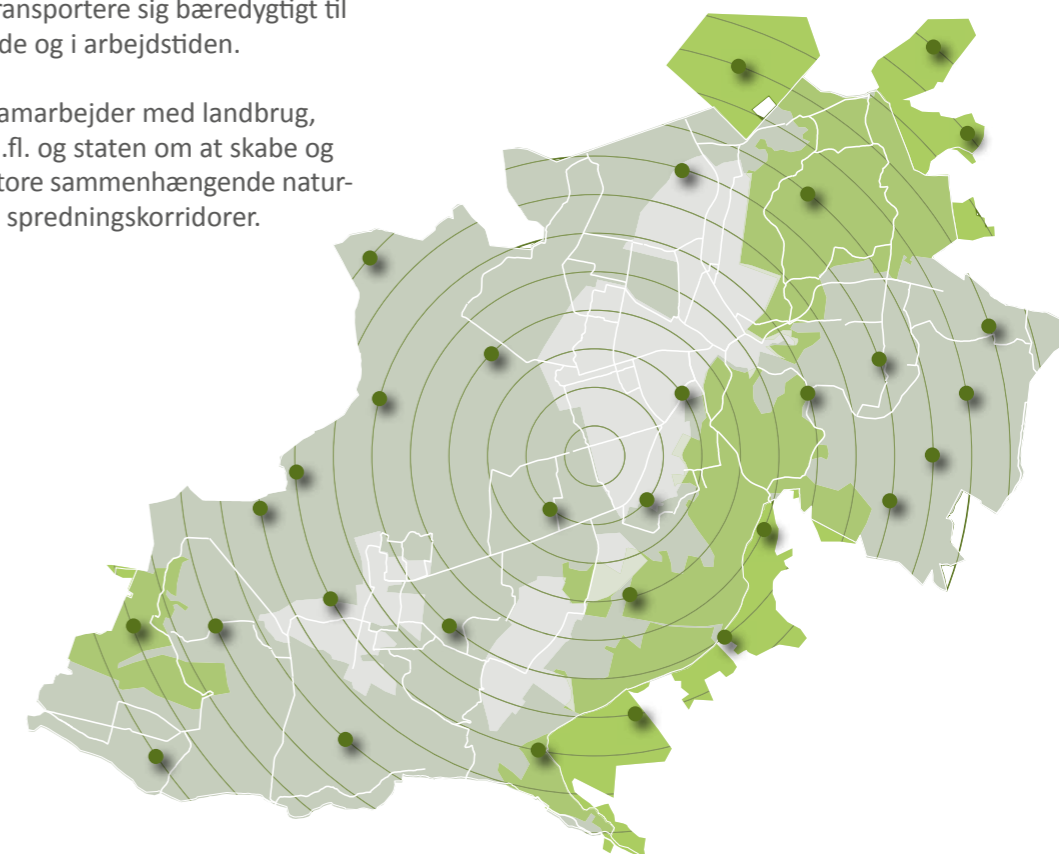
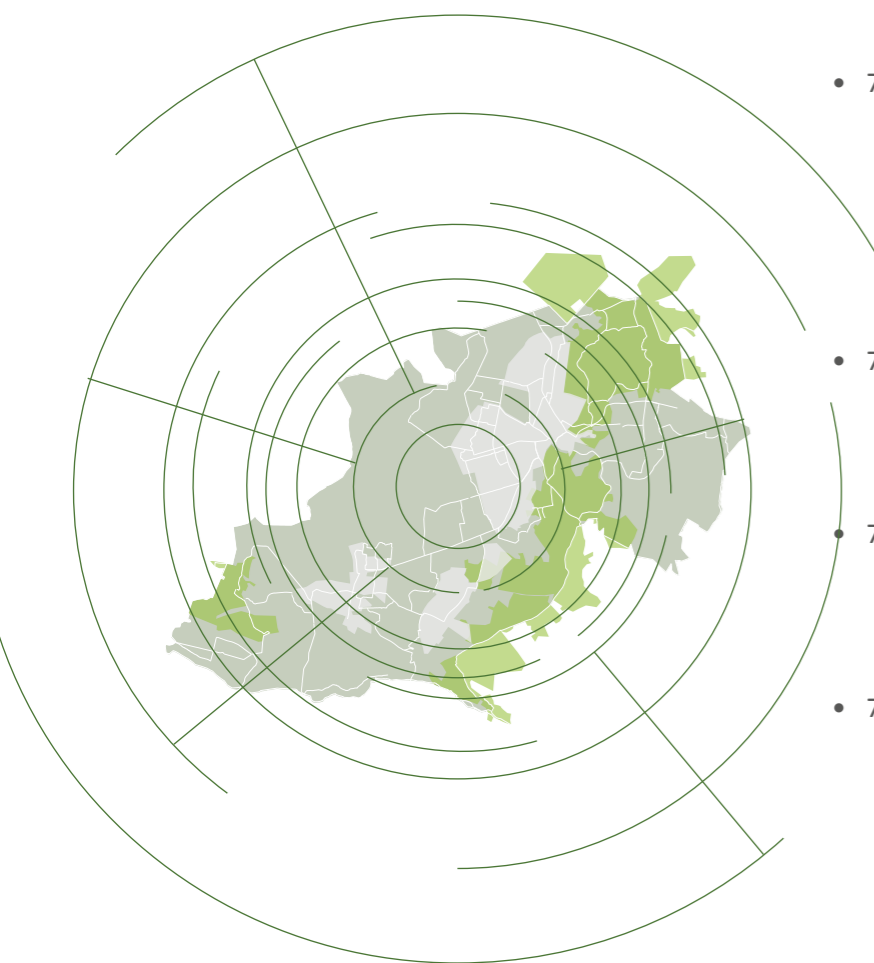
Opgaveudvalget anbefaler:

7.1: Understøt samarbejde med Region, nabo-kommuner, vidensinstitutioner, forsynings- og transportselskaber, lodsejere og private virksomheder om udvikling, test og implementering af nye løsninger og forbedring af eksisterende, der kan understøtte en bæredygtig udvikling af kommunen.

- 7.1.1 Indgå i strategiske samarbejder regionalt og tværkommunalt på væsentlige forsyningsområder som vand, spildevand, affald, IT, energi og klimatilpasning.
- 7.1.2 Udarbejd ejer-strategier for forsynings-selskaber og kommunale selskaber, der sigter mod at energi- og ressourceforbrug reduceres, og energiforsyningen er baseret på fornybare ressourcer.
- 7.1.3 Indgå i statslige, regionale og tværkommunale initiativer, der kan understøtte grøn mobilitet, CO2-neutral energiforsyning, grøn vækst og bæredygtigt forbrug. Deltag i Smart City initiativer, hvor det giver mening, herunder intelligent styring og brug af data til den grønne omstilling.
- 7.1.4 Indgå i strategiske samarbejder regionalt, tværkommunalt og med foreninger og interesseorganisationer om mere og bedre natur i kommunen.
- 7.1.5 Sæt en grøn bæredygtig retning i tværkommunale indkøbsfællesskaber gennem indmeldelse i Partnerskab for Grønne Indkøb (POGI).
- 7.1.6 Styrk bæredygtighed på jord- og råstofområdet i samarbejde med Region Hovedstaden gennem lokal genanvendelse og koordinering på tværs af kommunegrænser.

7.2: Indbyd systematisk virksomheder og lodsejere til samarbejder, der kan understøtte en bæredygtig udvikling af kommunen.

- 7.2.1 Indbyd til samarbejde med landbrug og virksomheder i kommunen om fx cirkulær økonomi, lavt ressourceforbrug, bæredygtig energi, klimatilpasning og fremme af biodiversitet på egne arealer.
- 7.2.2 Indgå i samarbejder, der kan udvikle løsninger for grøn mobilitet i kommunen, med fokus på tilgængelighed for både kommunens egne borgere og besøgende i kommunen.
- 7.2.3 Samarbejd med virksomheder, for at understøtte deres medarbejderes mulighed for at transportere sig bæredygtigt til og fra arbejde og i arbejdstiden.
- 7.2.4 Indarbejd Samarbejder med landbrug, lodsejere m.fl. og staten om at skabe og bibeholde store sammenhængende naturområder og spredningskorridorer.
- 7.2.5 Skab synergi mellem indsatser på vandløbsområdet, klimatilpasning, vådområder og reduktion af drivhusgasser gennem samarbejde med relevante parter som for eksempel lodsejere herunderlandbrug, parcelhusejere virksomheder, og forsynings-selskaber.
- 7.2.6 Samarbejd med alle lodsejere om aktivt og systematisk at bekæmpe invasive arter for at beskytte de hjemmehørende arter og fremme biodiversitet.
- 7.2.7 Samarbejd med pensions-selskaber og andre investorer om at styrke bæredygtighedstiltag i bl.a. byggerier og byudviklingsprojekter.





7.3: Samarbejd med borgere, boligorganisationer, dagtilbud og uddannelsesinstitutioner, grundejerforeninger og interesseorganisationer om at understøtte borgernes bæredygtige valg og lyst til at passe på naturen.

- 7.3.1 Understøt aktivt borgernes mulighed for at bidrage til bæredygtige løsninger. F.eks. med nye systemer, nudging-, og regler.
- 7.3.2 Understøt systematisk samarbejder mellem boligorganisationer, grundejerforeninger og forretningsdrivende for at øge hverdags-naturen.
- 7.3.3 Understøt systematisk interesseorganisationer i udbredelse af klimarigtige og bæredygtige løsninger ift. bolig, transport og forbrug.
- 7.3.4 Samarbejd med boligejere om udvikling af bæredygtige løsninger, ift. f.eks. bæredygtigt byggeri, ressourceforbrug og klimatilpasning.
- 7.3.5 Giv input til brugerråd for statsskove om at øge biodiversitet og friluftstilbud.
- 7.3.6 Indgå i forpligtigende samarbejder mellem skoler, forretningsdrivende og interesseorganisationer om oplysning om forbrugets afledte effekter på klima og miljø.
- 7.3.7 Skab rammer for at uddannelsesinstitutioner bruger naturen som læringsmiljø og samarbejder med lokale naturforeninger og videns-centre om naturformidling og undervisning.
- 7.3.8 Medvirk til at styrke borgernes viden om og brug af klimavenlige fødevarer gennem samarbejder med interesseorganisationer og vær med til at igangsætte og understøtte initiativer, der fremmer klimavenlig mad, reducerer madspild og udnytter restprodukter for at mindske det negative klima-aftryk fra fødevarerproduktionen.
- 7.3.9 Understøt partnerskaber med og mellem staten, regionen, private aktører, virksomheder og frivillige organisationer med interesse for natur, friluftsliv og landbrug for at fremme bedre og mere natur, oplevelser i naturen samt udbrede viden om Allerøds natur, landskaber og landbrug.

7.4: Understøt, at innovation og inddragelse er en del af kulturen blandt medarbejdere i Allerød Kommune og accepter at forsøg på at skabe noget nyt nogle gange fejler.

- 7.4.1 Søg aktivt at indgå i eksterne samarbejder om udvikling og afprøvning af nye løsninger, der kan hjælpe borgere og virksomheder med at agere bæredygtigt og understøtte at kommunen drives mere bæredygtigt.
- 7.4.2 Brug aktivt kommunens vision om fællesskaber til at understøtte den grønne omstilling.

Opgaveudvalgets arbejde og medlemmer

Udvalget har holdt ti møder i perioden december 2018 - april 2020 og har i enighed afleveret de samlede anbefalinger til Teknik, Erhverv, Plan- og Miljøudvalget til behandling i maj 2020.



Medlemmer

Merete Them Kjølholm
Allerød Byråd Formand

Alberte Nissen
Allerød Gymnasium
(indtil 2019)

Anna Esbjørn
Concito (fra medio 2019)

Axel Nielsen
Allerød Byråd

Bent Aaby
Bestyrelsesmedlem
Åge W. Jensen naturfond

Bettina Hauge
Allerød Byråd

Camilla Damgaard
Niras (fra primo 2019)

Charlotte Mølgaard
Naturstyrelsen

Christian Ibsen
Concito (indtil primo 2019)

Finn Yde-Andersen
Danmarks Naturfredningsforening

Lars Jonsson
Rådet for bæredygtig udvikling

Lisbeth Skov
Allerød Byråd

Marianne Thorsø
Foreningen Grøn Guide i Allerød

Marie Stougaard
Allerød Gymnasium
(fra medio 2019)

Miki Dam Larsen
Allerød Byråd

Phillip Hartmann
Gate 21

Søren Gram
Teknologirådet

Søren Holst Pedersen
PP møbler (indtil primo 2019)

Sekretariatsfunktioner i udvalget

Agnete Thomsen
Allerød kommune

Annette Linda Pedersen
Allerød Kommune

Michala Tarbo Andersson
Allerød Kommune

Niels Erik von Freisleben
Allerød Kommune

Bilag: Kommissorium for udvalgets arbejde Kommissorium for §17, stk. 4 udvalg til udarbejdelse af Allerød Kommunes Miljø-, Energi-, og Naturstrategi.

1: Baggrund og formål

Byrådet besluttede på byrådsmødet den 21.6. 2018, med afsæt i konstitueringsaftalen for 2018-2021 samt i Styrelseslovens rammer for § 17, stk. 4-udvalg, at igangsætte processen for etablering af et §17, stk. 4 udvalg med ansvar for udarbejdelsen af Allerød Kommunes Miljø-, Energi-, og Naturstrategi med udgangspunkt i FN's verdensmål. §17, stk. 4 udvalget er nedsat under byrådet og refererer til Teknik-, Erhverv-, Plan- og Miljøudvalget. § 17, stk. 4 udvalget kaldes herefter Opgaveudvalget for Verdensmålene – eller kort OV.

Kommissoriet beskriver udvalgets formål, opgaver, tidsplan og mulig sammensætning. Kommissoriet er udarbejdet af en arbejdsgruppe bestående af medlemmer udpeget af byrådet.

Af konstitueringsaftalen fremgår

”Det er vigtigt, at vi lokalt bidrager til at mindske vores klimaaftryk, bruger vores ressourcer fornuftigt og forurener mindre. Derfor skal Allerød Kommune have fokus på den grønne omstilling. Vi skal reducere CO2 udslippet, investere i grønne løsninger i vores kommunale bygninger og øge anvendelsen af vedvarende energikilder. Hensynet til grundvandet og naturen skal tydeligt afspejle i vores lokalplaner. Med udgangspunkt i FN's 17 verdensmål skal der udarbejdes en miljø- energi og naturstrategi 2030 for Allerød Kommune. Der nedsættes derfor er §17 stk. 4 udvalg til udarbejdelse af strategien”.

Formålet med opgaveudvalget er, at udarbejde anbefalinger til en miljø- energi- og naturstrategi 2030 for Allerød Kommune med udgangspunkt i FN's verdensmål samt at understøtte en grøn omstilling. Ifølge planloven skal byrådet hvert 4. år i den første halvdel af byrådsperioden udarbejde en strategi for bæredygtig udvikling (Agenda 21). I Allerød Kommune har Agenda 21 strategien traditionelt været en del af planstrategien. En ny miljø-, energi- og naturstrategi forankres derfor i planstrategien, og opgaveudvalget bidrager til planstrategiens indhold om bæredygtig udvikling, herunder særligt forankring af kommunens arbejde med af verdensmålene.

Opgaveudvalgets opgave omfatter derfor udarbejdelse af anbefalinger til det stående udvalg (TEPMU):

Leverance 1: Planstrategiens indhold vedr. bæredygtighed baseret på FN's verdensmåls for bæredygtig udvikling

Leverance 2: Indhold i kommunens kommende Miljø-, Energi- og Naturstrategi 2030.

2: Opgaveudvalgets opgaver

Opgaven udføres med afsæt i byrådets arbejde med en ny vision samt eksisterende politikker og strategier. Opgaveudvalget kan med udgangspunkt i verdensmålene også bringe nye perspektiver i spil og inddrage udviklingstendenser i det omgivende samfund. Opgaveudvalgets opgaver deler sig i de to førnævnte leverancer, som hver i sær understøtter udvalgets formål.

Som første leverance skal opgaveudvalget levere anbefalinger til planstrategiens afsnit vedr. bæredygtighed baseret på FN's verdensmål. Udkast til planstrategien udarbejdes af Forvaltningen. De 17 verdensmål adskiller sig fra tidligere udviklingsmål i FN regi ved at være holistiske og adresserer bæredygtighed fra 17 forskellige men af hinanden afhængige målsætninger. Opgaveudvalgets opgave er i den forbindelse, at udarbejde anbefalinger til hvilke mål, indsatsområder og initiativer Allerød Kommune skal fokusere på at indarbejde i planstrategien. Som en del af første leverance udarbejder udvalget anbefalinger til hvorledes verdensmålene kan danne ramme for fagudvalgenes, arbejde med bæredygtig udvikling.

Som anden leverance skal opgaveudvalget udarbejde en samlet anbefaling, med en række temaer, der kan danne udgangspunkt for kommunens miljø-, energi- og naturstrategi. Temaerne skal, i leverancen, beskrives med mål, fokusområder og forslag til initiativer som kunne sættes i værk. Anbefalingerne bør forholde sig til handlemuligheder for aktører, herunder byråd, borgere, foreninger og virksomheder. Anbefalingerne skal tage afsæt i

planstrategiens indhold vedrørende verdensmålene, bæredygtighed, natur, energi, og miljø.

Opgaveudvalgets arbejde med anbefalinger til en miljø-, energi- og naturstrategi tager udgangspunkt i følgende:

- FN's verdensmål i en lokal kontekst, der kunne handle om: Hvordan operationaliserer Allerød Kommune FN's verdensmål? samt hvordan og i hvor høj grad målene kan implementeres i den kommunale planlægning og drift.
- Den bæredygtig grønne by, der kunne handle om: Bæredygtig byudvikling klimatilpasning, CO2 reduktion, energiforsyning, ressourceforbrug og affald (genanvendelse / cirkulær økonomi) og plads til natur og vand i byen. Temaet kan indgå i de kommunale drift af ejendomme.
- Natur og landskab som fundament, der kunne handle om: Naturen som rekreativ oase, og naturens og landskabernes effekt på livskvalitet, naturmæssige værdier og biodiversitet. Temaet kunne indgå i den kommunale drift af egne grønne områder.
- Partnerskab for handling, der kunne handle om: Inddragelse af og samskabelse med borgerne, virksomhederne og andre aktører i den bæredygtige udvikling af kommunen.

Begge leverancer skal udarbejdes ud fra principper om helhedstænkning, inddragelse og samarbejde, da dette også er grundlæggende for arbejdet med bæredygtighed og for verdensmålene. Derfor er det vigtigt, at såvel første som anden del af udvalgets leverancer også forholder sig til afledte effekter og tværgående påvirkning både globalt og lokalt.

Anbefalingerne skal samlet set give en tydelig retning for arbejdet med bæredygtig udvikling. Forslagene skal fokuseres med henblik på at opnå størst mulig effekt inden for kommunens nuværende økonomiske ramme. Opgaveudvalget kan ligeledes vælge at supplere disse anbefalinger med anbefalinger, der har en længere tidshorisont og en yderligere økonomi. Sådanne forslag bør indeholde forslag til finansiering af tiltagene.

3: Opfølgning på opgaveudvalgets arbejde

Opfølgning på opgaveudvalgets arbejde sker ved at formanden 5 gange undervejs giver en status til fag-

udvalget. Opgaveudvalget kan anbefale fagudvalget, at status videresendes til hele byrådet. Opgaveudvalget kan ligeledes anbefale fagudvalget, at medlemmer af udvalget kan få foretræde for udvalget fremlæggelse for udvalget.

Status for leverance 1: Udarbejdelse af anbefalinger til kommunens arbejde med FN's verdensmål

Første gang fremlægges for TEPMU i februar 2019, hvilke temaer, der arbejdes med i forhold til at indgå i planstrategiens afsnit om FN's verdensmål for bæredygtig udvikling. Anden gang fremlægges for TEPMU udvalgets anbefalinger til mål, fokusområder og evt. initiativer til planstrategiens afsnit vedr. FN's verdensmål, herunder anbefalinger til fagudvalgenes arbejde med FN's verdensmål. Forud herfor har opgaveudvalget rettet henvendelse til alle fagudvalg for at få input til arbejdet med FN's verdensmål.

Status for leverance 2: Udarbejdelse af anbefalinger til Miljø-, Energi- og Naturstrategi 2030.

Tredje gang fremlægger formanden opgaveudvalgets forslag til rammer og temaer for en ny Miljø-, Energi- og Naturstrategi 2030 til TEPMU. Fjerde gang gives TEPMU en status på udvalgets arbejde med temaerne og de foreløbige anbefalinger ift. indsatsområder og forankring.

Femte gang fremlægges opgaveudvalgets samlede – og prioriterede – anbefalinger til kommunens miljø-, energi- og naturstrategi samt en evaluering af opgaveudvalgets arbejde. Opgaveudvalget skal forholde sig til om deres anbefalinger kan realiseres inden for kommunens eksisterende budget eller om det kræver ekstra midler at realisere anbefalingerne. Anbefalingerne opdeles i to: Indenfor og udenfor det eksisterende budget.

Når opgaveudvalget har afsluttet sit arbejde behandles udvalgets samlede anbefalinger i TEPMU, som indstiller til ØU og byråd om godkendelse.

Udarbejdelse af miljø-, energi- og naturstrategi

På baggrund af fagudvalgets indstilling og byrådets endelige beslutning som opfølgning på opgaveudvalget anbefalinger, vil der efterfølgende kunne udarbejdes et udkast til en miljø-, energi og naturstrategi, som kan behandles politisk.

4: Opgaveudvalgets sammensætning

Opgaveudvalg (§17, stk.4 udvalg) adskiller sig fra stående udvalg ved at kunne bestå af medlemmer af

byrådet og af øvrige deltagere, f.eks. borgere, eksperter eller interessenter, som ikke er medlem af byrådet. Opgaveudvalg er midlertidige og løber indtil den aftalte opgave er løst, hvorefter de nedlægges. Økonomiudvalget besluttede i juni processen for rekruttering af medlemmer i opgaveudvalget. Arbejdsgruppen foreslår følgende:

Opgaveudvalget består af 13 medlemmer. Fem medlemmer udpeges af byrådet blandt byrådets medlemmer ved brug af den D'honske metode. Formand for opgaveudvalget er Merete Them Kjølholm, Radikale Venstre (jf. konstitueringsaftalen) og optager således en af de fem pladser.

Fire medlemmer udpeges blandt lokale interessenter. De skal tilsammen dække interesseområderne:

- FN's verdensmål i en lokal kontekst
- Natur og landskaber
- Bæredygtige grønne byer
- Partnerskab med borgere og virksomheder.

Arbejdsgruppen foreslår, at interessenterne findes indenfor følgende foreninger: Lokalafdelingen af Danmarks Naturfredningsforening, Rådet for Bæredygtig Udvikling, Carbon20 udviklingsråd og en repræsentant fra en ungdomsforening, fx ungerådet eller elevrådet på Allerød Gymnasium.

Fire medlemmer udpeges som eksperter. Disse kan fx søges indenfor rådgivning, forskning/uddannelse, KL, statslige eller regionale myndigheder eller institutioner, eller forsyningssselskaber. Disse medlemmer kan fx bidrage med kompetencer inden for bæredygtighed, energi, natur, klimatilpasning, cirkulær økonomi, offentlig/privat samarbejde, innovation, samskabelse/borgerinddragelse og implementering af FN's verdensmål.

Midlertidige deltagere:

Opgaveudvalget kan efter behov invitere fageksperter og/eller lokale faglige kapaciteter til at deltage i temamøder eller temaforløb.

Sekretariat: Opgaveudvalget bistås af Forvaltningen.

Plan for rekruttering af deltagere

Af sag til Økonomiudvalget fremgår det, at når kommissoriet er vedtaget af byrådet iværksættes en plan for rekruttering af deltagere i opgaveudvalget, hvor Forvaltningen indhenter interessetilkendegivelser fra forskellige interessenter, som matcher de ønskede profiler. Herefter sker udpegningen i byrådet.

5: Arbejdsform

Opgaveudvalget afholder en møderække, hvor møderne er planlagt med henblik på at drøfte et udvalgt tema. Som udgangspunkt afsættes to mødegange pr. tema. Der er planlagt 10 møder. Ved første møde indledes drøftelsen af det givne tema, mens andet møde afsættes til at nå til enighed om anbefalinger til det videre arbejde med temaet.

Som afslutningen på udvalgets arbejde kommer udvalget med en samlet anbefaling, der indeholder en samlet prioritering af de behandlede temaer. Udvalget udarbejder desuden en evaluering af udvalgets arbejde. Der afsættes 4 mødegange til det afsluttende arbejde.

Møderne afholdes torsdage kl. 16 – 18. Møderne ledes af opgaveudvalgets formand. Forud for afholdelse af møderne udarbejder sekretariatet forslag til dagsordenspunkter, som drøftes med formanden for opgaveudvalget, inden dagsorden udsendes. Sekretariatet skriver kortfattede referater af møder og bistår i øvrigt med afvikling af møderne.

Opgaveudvalget refererer til TEPMU og fagudvalget sikrer sammenhæng i strategiudviklingen til byrådets vision og til de stående udvalgs arbejde. Opgaveudvalget giver anbefalinger til fagudvalget, om hvordan borgerinddragelse i forbindelse med udviklingen af Miljø-, Energi- og Naturstrategien kan ske.

6: Tidsplan

Opgaveudvalgets arbejde påbegyndes i november 2018 og afsluttes april 2020 med fremlæggelse af de samlede anbefalinger for fagudvalget (TEPMU).

7: Økonomi og ressourcer

Udgifterne til dette opgaveudvalg udgøres af formandsvederlag, diæter til medlemmerne (ikke byrådsmedlemmer) samt mødeomkostninger og forplejning – jf. sag i ØU i juni 2018. Diæter udgør 420 pr. møde pr. deltager samt eventuel kørselsgodtgørelse.

Der er afsat 25.000 kr. til mødeomkostninger og forplejning mm. Det administrative ressourcetræk for et opgaveudvalg forventes at svare til et stående udvalg. Der afsættes endvidere 1/3 årsværk til faglige understøttelse af opgaveudvalget. Herudover afsættes sekretariatsbistand til mødeindkaldelse, dagsordensproduktion og referater.

3 SUNDHED
OG TRIVSEL



4 KVALITETS-
UDDANNELSE



11 BÆREDYGTIGE BYER
OG LOKALSAMFUND



12 ANSVARLIGT
FORBRUG
OG PRODUKTION



13 KLIMA-
INDSATS



15 LIVET
PÅ LAND



17 PARTNERSKABER
FOR HANDLING




Allerød
Kommune

Allerød Rådhus
Bjarkesvej 2
3450 Allerød

Tlf. +45 48 10 01 00
kommunen@alleroed.dk
alleroed.dk

Følg Allerød Kommune på:

 facebook.com/alleroed

 dk.linkedin.com/company/allerod-kommune